

9. Образцы агитационных материалов (памяток) о мерах пожарной безопасности.

Знаки пожарной безопасности

Знаки пожарной безопасности предназначены для предупреждения непосредственной или возможной опасности

Запрещающие



Запрещается курить



Запрещается пользоваться открытым огнем и курить



Проход запрещен



Запрещается тушить водой



Запрещается загромождать проходы и (или) складировать



Запрещается подъем (спуск) людей на лифте

Указательные для целей эвакуации



Выход здесь



Направляющая стрелка



Направляющая стрелка под углом 45°

Предупреждающие



Пожароопасно. Легковоспламеняющиеся вещества



Взрывоопасно



Пожароопасно. Окислитель

Предписывающие



Отключить штепсельную вилку



Работать в средствах защиты органов дыхания



Курить здесь



Направление к выходу по лестнице вниз



Направление к выходу по лестнице вверх



Для доступа вскрыть здесь

Указательные для средств противопожарной защиты



Направляющая стрелка



Направляющая стрелка под углом 45°



Пожарный кран



Пожарная лестница



Огнетушитель



Телефон для использования при пожаре



Указатель выхода



Указатель запасного выхода



Пункт (место) сбора



Место размещения средств противопожарной защиты



Пожарный водоисточник



Пожарный сухотрубный стояк



Пожарный гидрант



Кнопка включения установок пожарной автоматики



Звуковой оповещатель пожарной тревоги



Направление движения к выходу (различные варианты)



Указатель двери выхода



Что делать, если вы оказались в зоне огня и дыма

При возможности покинуть зону



Двигайтесь навстречу ветру, перпендикулярно кромке пожара

Направление ветра

Уходите. Скорость пешехода – больше 80 м в минуту, низового пожара – 1-3 м

Выбирайте маршрут по просекам, дорогам, полянам, берегам ручьев и рек

Прощупывайте почву перед собой палкой (при торфяных прогарах)

Передвигайтесь быстро, но без суеты. Учащенное дыхание в дыму приведет к потере сознания

При движении учитывайте изменения скорости и направления ветра, а также рельеф местности (двигайтесь предпочтительно вниз по склону)

При невозможности покинуть зону



Окунитесь в любой водоем

Накройте мокрой одеждой

Рот и нос прикройте мокрой тряпичной повязкой (для защиты от дыма)

Найдите безопасное место (выгоревший участок, русло ручья или реки)

Основные причины гибели людей при пожаре

21,6% отравление угарным газом

11,5% ожоги тела и дыхательных путей



66,9%

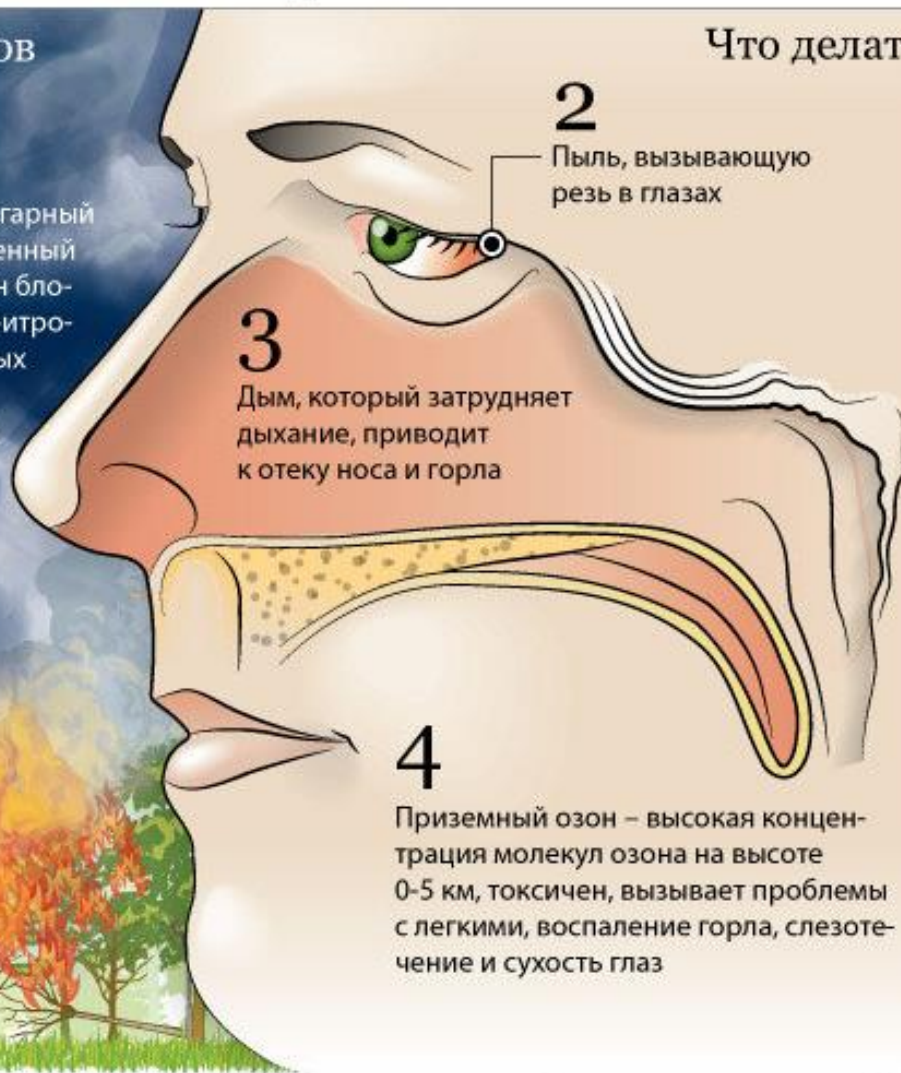
паника и растерянность
незнание правил пожарной безопасности
алкогольное (наркотическое) опьянение

Чем опасны гарь и дым для здоровья человека

Смог от пожаров содержит:

1

Монооксид углерода (угарный газ) – бесцветный, лишенный запаха ядовитый газ. Он блокирует гемоглобин в эритроцитах (красных кровяных тельцах) и тем самым препятствует переносу кровью кислорода (особо опасен для людей с заболеваниями сердечно-сосудистой системы)



2

Пыль, вызывающую резь в глазах

3

Дым, который затрудняет дыхание, приводит к отеку носа и горла

4

Приземный озон – высокая концентрация молекул озона на высоте 0-5 км, токсичен, вызывает проблемы с легкими, воспаление горла, слезотечение и сухость глаз

Что делать, чтобы облегчить свое состояние



Для снижения токсического действия компонентов дыма и гарь пить натуральные соки и есть фрукты, в которых содержатся антиоксиданты



Купаться и посещать бассейн (легкие очень активно работают и попавшие внутрь частицы могут в процессе активного дыхания удаляться)



Максимально использовать влажные марлевые повязки, чтобы снизить риск попадания мелких частиц в легкие



Отказаться от контактных линз в пользу обычных очков

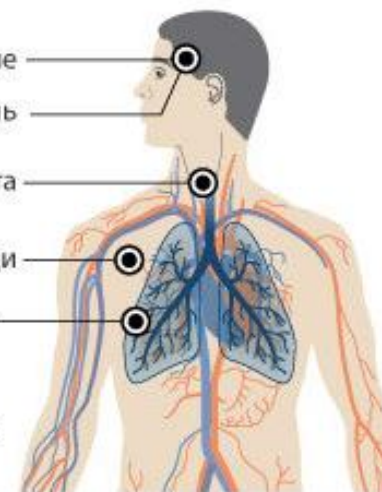
Симптомы отравления

Головокружение

Головная боль

Тошнота и рвота

Боли в груди



Человек, долгое время вдыхающий дым лесных пожаров, рискует внезапно умереть. В организме человека накапливаются канцерогены. В результате, может наступить паралич сердечных мышц или внезапный отказ печени

В группе риска люди с заболеваниями дыхательных путей, такими как астма, эмфизема легких, а также хронические аллергики и люди с инфекционными заболеваниями носоглотки. Возможны отсроченные последствия вдыхания воздуха с гарью и дымом

Что делать, если произошел пожар

Причины пожаров в жилых домах практически одинаковы – обветшавшие коммуникации, неисправная электропроводка, курение и оставленные без присмотра электроприборы



Если загорелся бытовой электроприбор



Обесточить электроприбор – выдернуть вилку из розетки или обесточить квартиру через электрощит



Вывести из помещения людей



Накрыть электроприбор любой плотной тканью, закрыть все окна и форточки, чтобы прекратить доступ воздуха



Если пламя не удалось потушить самостоятельно,

Если пожар возник и распространился в одной из комнат

Вызвать пожарную охрану

Плотно закрыть двери комнаты – это помогает огню распространиться по квартире

Уплотнить дверь мокрыми тряпками, чтобы дым не проникал в остальные помещения

Если квартира сильно задымлена, двигайтесь к выходу ползком или пригнувшись

Если путь к входной двери отрезан – двигайтесь к балкону или окну, здесь пожарные найдут вас быстрее

Открывайте дверь на балкон осторожно, поскольку пламя от большого притока свежего воздуха может усилиться. Плотно закройте дверь балкона за собой



Не прыгайте с балкона и не пытайтесь спускаться по веревкам, простыням и водосточным трубам

Номер телефона экстренного вызова единой дежурно-диспетчерской службы

ФЕДЕРАЛЬНЫЙ ГОСУДАРСТВЕННЫЙ ПОЖАРНЫЙ НАДЗОР ПРЕДУПРЕЖДАЕТ



**Единый номер
вызова экстренных
оперативных служб**

112



- ✓ устанавливается на потолке
- ✓ работает от батареек



**АВТОНОМНЫЙ ПОЖАРНЫЙ ИЗВЕЩАТЕЛЬ
ЗАЩИТИТ ДОМ, ИМУЩЕСТВО, ЖИЗНЬ,
В 5 РАЗ СНИЗИТ РИСК ГИБЕЛИ ПРИ ПОЖАРЕ**

АВТОНОМНЫЙ ПОЖАРНЫЙ ИЗВЕЩАТЕЛЬ:



- ✓ обнаружит пожар,
- ✓ подаст мощный звуковой сигнал,
- ✓ разбудит спящего человека

СДЕЛАЙТЕ

СВОЮ ЖИЗНЬ БЕЗОПАСНЕЕ –

УСТАНОВИТЕ

АВТОНОМНЫЙ ПОЖАРНЫЙ ИЗВЕЩАТЕЛЬ

ФЕДЕРАЛЬНЫЙ ГОСУДАРСТВЕННЫЙ ПОЖАРНЫЙ НАДЗОР ПРЕДУПРЕЖДАЕТ

🔥 Что делать, если в машине начался пожар 🔥



Как понять, что в машине начинается пожар:



- запах бензина
- запах горелой резины в кабине
- появление дыма из-под капота

При тушении пролитого под машиной топлива:



- используйте огнетушитель
- подавайте пену или порошок в направлении от края к центру очага

При тушении возгорания под капотом:



- осторожно откройте его – желательно сбоку палкой или монтировкой (при открытии возможен выброс пламени)



- направляйте пену или порошок огнетушителя на очаг наиболее интенсивного горения или накройте пламя брезентом, забросайте песком, рыхлой землей, снегом, залейте водой
- не приступайте к тушению, если вы в промасленной одежде или ваши руки смочены бензином

При невозможности самостоятельно потушить:



- отойдите от машины на безопасное расстояние (не менее 10 м), так как может взорваться бензобак
- позвоните в службу спасения и вызовите пожарных



- по возможности, поливайте водой стоящие рядом автомобили, чтобы огонь не перекинулся на них, или, если есть возможность, откатите их в сторону с помощью прохожих и водителей

Если в горячей машине находится человек:

01 ☎ 03

- позвоните в службу спасения и вызовите «скорую помощь»
- если двери заклинило, то взломайте их или выбейте стекло (монтировкой, камнем или ногами)



- вытащите пострадавшего из машины и окажите первую медицинскую помощь
- после ликвидации возгорания сообщите о происшествии в ближайшее отделение ГИБДД

ФЕДЕРАЛЬНЫЙ ГОСУДАРСТВЕННЫЙ ПОЖАРНЫЙ НАДЗОР ПРЕДУПРЕЖДАЕТ

Памятка

Помните! От возникновения пожаров никто не застрахован. Для сохранения жизни и здоровья, а также защиты имущества от огня необходимо соблюдать несколько эффективных правил пожарной безопасности.

Неосторожное обращение с огнем чревато бедой.



Не играйте со спичками и зажигалками в помещении. Не разжигайте костры во дворах и на садовых участках. Не поджигайте сухую траву, листья, тополиный пух и сено.

Не пользуйтесь неисправной электропроводкой.



Не перегружайте электросеть, включая одновременно несколько электроприборов в одну розетку. Именно из-за перегрузки может возникнуть пожар.

Не оставляйте электробытовые приборы включенными в сеть без присмотра.



Уходя из дома даже на короткое время, не забудьте обесточить данные приборы.

Не оставляйте без внимания газовые приборы.



Ни в коем случае не оставляйте на включенной газовой плите еду. При ощущении запаха газа в помещении нельзя зажигать спички, включать и выключать электрические выключатели, это все может вызвать взрыв газа.

Соблюдайте осторожность при использовании бытовых электрообогревателей.



Не располагайте их вблизи сгораемых и легковоспламеняющихся предметов (занавесок, покрывал, мебели и т.д.)

Соблюдайте осторожность при использовании пиротехнических изделий.



Все виды пиротехнических изделий предназначены для использования на улице. Запрещается использовать приобретенную пиротехнику до ознакомления с инструкцией по применению. Направление следует выбирать противоположно нахождению зрителей.

ФЕДЕРАЛЬНЫЙ ГОСУДАРСТВЕННЫЙ ПОЖАРНЫЙ НАДЗОР ПРЕДУПРЕЖДАЕТ

ДЕТЯМ ОБ ОГНЕ



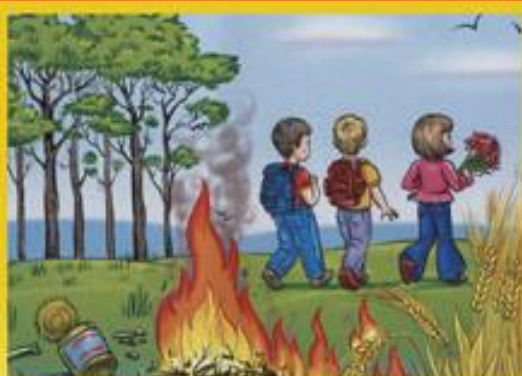
Не оставляй утюг включенным



С плитой нужно быть осторожным!



Не играй со спичками



Береги природу от огня



Петарды-опасные игрушки



Не используй самодельные и неисправные гирлянды

Действия руководителя при пожаре

Ответственность за организацию пожарной безопасности несет руководитель предприятия

В случае возникновения возгорания или пожара, руководитель предприятия обязан:

1



Немедленно сообщить об этом по телефонам 01 или 112 в единую дежурно - диспетчерскую службу (при этом необходимо назвать адрес, место возникновения пожара).

2



Организовать оповещение персонала.

3



Принять (по возможности) меры по эвакуации людей, тушению пожара и сохранности материальных ценностей.

4



Организовать встречу подразделений пожарной охраны и окажите помощь в выборе кратчайшего пути для подъезда к очагу пожара.



7



По прибытии пожарного подразделения проинформировать руководителя тушения пожара: о конструктивных особенностях объекта, прилегающих строений и сооружений; количестве и пожароопасных свойствах хранимых веществ, материалов, изделий, а также других сведениях, необходимых для успешной ликвидации пожара.

6



Организовать проверку включения в работу автоматических систем противопожарной защиты (оповещения людей о пожаре, пожаротушения, противодымной защиты).

5



При необходимости отдать указание об отключении электроэнергии (за исключением систем противопожарной защиты), выполните другие мероприятия, способствующие предотвращению развития пожара и задымления помещений здания.

КУРЕНИЕ ВРЕДИТ НЕ ТОЛЬКО ВАШЕМУ ЗДОРОВЬЮ

Тлеющая сигарета является довольно устойчивым источником загорания, который способен зажечь большинство окружающих Вас предметов.

ВАЖНО ЗНАТЬ

Пожар от непотушенного окурка развивается медленно, может возникнуть в течении **10 часов** после курения и застать Вас врасплох, например ночью, когда Вы уже будете спать.

На таких пожарах выделяется много дыма и угарного газа, который способен вызвать **паралич** или **потерю сознания**, что не даст Вам возможности покинуть место пожара.

Упавший на мягкую мебель, одежду и бумагу окурочек или тлеющий уголек - практически однозначно приводит к пожару.

Если Вы не в состоянии отказаться от такой пагубной привычки как курение, Вам необходимо придерживаться нескольких правил, которые помогут сохранить жизнь Вам и Вашим близким:

1 - оборудуйте себе место для курения, где должна стоять пепельница из негорючих материалов с водой, вдали от мягкой и деревянной мебели.

2 - после курения, убедитесь, что окурочек полностью потушен, лучше, если Вы его смочите водой.

3 - следите, чтобы пепел и угольки не падали мимо пепельницы.

4 - ни в коем случае не курите в постели или на другой мягкой мебели.

Каждый третий пожар в жилье возникает по причине неосторожного обращения с огнем при курении. Каждый второй такой пожар приводит к человеческим жертвам.



КОМФОРТНО - НЕ ЗНАЧИТ БЕЗОПАСНО

Печь в доме - это не только предмет жизненной необходимости и интерьера, но и источник пожарной опасности! Проявите внимание и заботу к Вашей печи и она позаботится о Вас.



НЕ применяйте для розжига печей бензин, керосин, дизельное топливо и другие легковоспламеняющиеся и горючие жидкости;



НЕ оставляйте без присмотра печи, которые топят, а также не поручайте надзор за ними детям

НЕ используйте для топки печи топливо, для которого она не предназначена



НЕ эксплуатируйте печи без противопожарных разделок (отступок), предтопочных листов, изготовленных из негорючего материала, а также при наличии прогаров и повреждений в разделках (отступках) и предтопочных листах.

НЕ перекаливайте печь

ПОЛЕЗНО

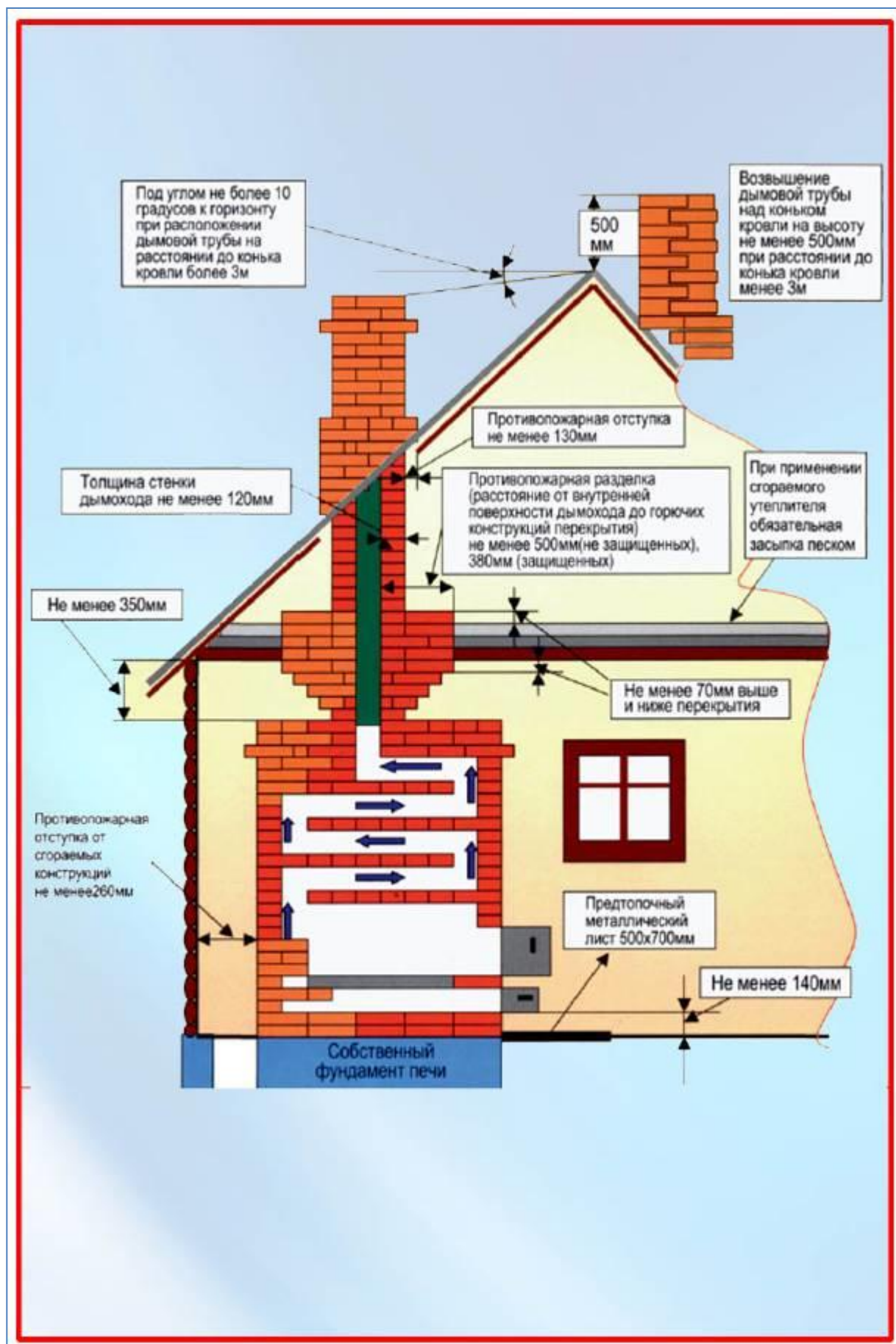
На побеленной печи хорошо будут заметны следы копоти, которые выходят через щели в печи и трубе, что позволит провести своевременный ремонт и не допустить возникновения пожара.



Каждый пятый пожар в жилье возникает по причине неосторожного обращения с печным отоплением. Каждый третий такой пожар приводит к человеческим жертвам.



ФЕДЕРАЛЬНЫЙ ГОСУДАРСТВЕННЫЙ ПОЖАРНЫЙ НАДЗОР ПРЕДУПРЕЖДАЕТ



ФЕДЕРАЛЬНЫЙ ГОСУДАРСТВЕННЫЙ ПОЖАРНЫЙ НАДЗОР ПРЕДУПРЕЖДАЕТ

ПАМЯТКА О МЕРАХ ПОЖАРНОЙ БЕЗОПАСНОСТИ

Главное управление МЧС России по Ханты-Мансийскому автономному округу-Югре напоминает о необходимости соблюдения основных требований Правил противопожарного режима в Российской Федерации, в том числе:

1. При эксплуатации печного отопления запрещается:

- оставлять без присмотра печи, которые топят, а также поручать надзор за ними детям;
- располагать топливо, другие горючие вещества и материалы на предтопочном листе;
- применять для розжига печей бензин, керосин, дизельное топливо и другие горючие жидкости;
- топить углем, коксом и газом печи, не предназначенные для этих видов топлива;
- использовать вентиляционные и газовые каналы в качестве дымоходов;
- перекаливать печи;
- эксплуатировать печи и другие отопительные приборы без противопожарных разделок (отступок) от горючих конструкций, предтопочных листов, изготовленных из негорючего материала размером не менее 0,5 х 0,7 метра (на деревянном или другом полу из горючих материалов), а также при наличии прогаров и повреждений в разделках (отступках) и предтопочных листах;
- размещать мебель и другое оборудование на расстоянии менее 0,7 метра от печей, а от топочных отверстий - менее 1,25 метра.

2. При эксплуатации приборов отопления помните, что:

- при установке временных металлических и других печей заводского изготовления необходимо обеспечить выполнение указаний (инструкций) предприятий-изготовителей этих видов продукции, а также требований норм проектирования, предъявляемых к системам отопления;
- при эксплуатации металлических печей оборудование должно располагаться на расстоянии, указанном в инструкции предприятия-изготовителя металлических печей, но не менее чем 2 метра от металлической печи.
- необходимо проводить побелку дымовых труб и стен, в которых проходят дымовые каналы;
- перед началом отопительного сезона, а также в течение отопительного сезона следует обеспечить проведение очистки дымоходов и печей (отопительных приборов) от сажи не реже:
 - 1 раза в 3 месяца - для отопительных печей;
 - 1 раза в 2 месяца - для печей и очагов непрерывного действия;
 - 1 раза в 1 месяц - для кухонных плит и других печей непрерывной (долговременной) топки;
- золу и шлак, выгребаемые из топок, необходимо заливать водой и удалять в специально отведенное для них место.

Устройство (кладка, монтаж), ремонт, облицовка, теплоизоляция и очистка печей, каминов, других теплогенерирующих установок и дымоходов, в соответствии с законодательством Российской Федерации относится к перечню работ и услуг, для выполнения которых требуется лицензия.

3. При эксплуатации электросетей и электрооборудования запрещается:

- эксплуатировать электропровода и кабели с видимыми нарушениями изоляции;
- пользоваться розетками, рубильниками, другими электроустановочными изделиями с повреждениями;
- обертывать электролампы и светильники бумагой, тканью и другими горючими материалами, а также эксплуатировать светильники со снятыми колпаками (рассеивателями), предусмотренными конструкцией светильника;
- пользоваться электроутюгами, электроплитками, электрочайниками и другими электронагревательными приборами, не имеющими устройств тепловой защиты, а также при отсутствии или неисправности терморегуляторов, предусмотренных конструкцией;
- применять нестандартные (самодельные) электронагревательные приборы;
- оставлять без присмотра включенными в электрическую сеть электронагревательные приборы, а также другие бытовые электроприборы, в том числе находящиеся в режиме ожидания, за исключением

электроприборов, которые могут и (или) должны находиться в круглосуточном режиме работы в соответствии с инструкцией завода-изготовителя;

- при проведении аварийных и других строительно-монтажных и реставрационных работ использовать временную электропроводку, включая удлинители, сетевые фильтры, не предназначенные по своим характеристикам для питания применяемых электроприборов;
- превышать суммарную мощность электроприборов, подключаемых к одной розетке. Информацию о допустимой нагрузке на электросети в Ваших помещениях уточните у представителей обслуживающей организации. Ознакомьтесь со сведениями о мощности используемых электроприборов в документации завода-изготовителя (паспорте на прибор).

4. При использовании пиротехнических изделий:

- покупая пиротехническую продукцию, обязательно обратите внимание на наличие сертификата качества. Вся информация о производителе и товаре должна быть на русском языке;
- на изделия повышенной опасности должны присутствовать предупреждающие надписи, ограничивающие возраст пользователей;
- рекомендуется покупать пиротехническую продукцию в специализированных магазинах или отделах. Ни в коем случае не покупайте пиротехнику, которая вызывает подозрения, возможно, она сделана с нарушениями требований к пиротехническим изделиям;
- не зажигайте салюты, ракеты и петарды на крышах домов, балконах и лоджиях, вблизи деревьев и линий электропередач, а так же во время сильных ветров;
- в точности соблюдайте инструкцию по эксплуатации пиротехнического изделия.

5. При установке новогодней ёлки:

- новогодняя ёлка должна устанавливаться на устойчивом основании и не загромождать выход из помещения. Ветки елки должны находиться на расстоянии не менее 1 метра от стен и потолков;
- запрещается украшать елку марлей и ватой, не пропитанными огнезащитными составами;
- применяйте электрические гирлянды и иллюминация, имеющие соответствующий сертификат соответствия;
- при обнаружении неисправности в иллюминации или гирляндах (нагрев и повреждение изоляции проводов, искрение и др.) необходимо их немедленно обесточить.

6. На территории дачных участков запрещается:

- оставлять емкости с легковоспламеняющимися и горючими жидкостями, горючими газами;
- устраивать свалки горючих отходов;
- запускать неуправляемые изделия из горючих материалов, принцип подъема которых на высоту основан на нагревании воздуха внутри конструкции с помощью открытого огня на расстоянии менее 100 метров от лесных массивов.

7. Не допускайте неосторожного обращения с огнём:

- Ни в коем случае не курите в постели, особенно в состоянии алкогольного опьянения! Отравление продуктами горения происходит практически незаметно, достаточно загорания, вызванного непотушенным окурком. От вдохов угарного газа человек теряет сознание, спастись в такой ситуации становится практически невозможным.
- Ограничьте доступ своих детей к пожароопасным предметам - спичкам, зажигалкам, горючим жидкостям и пр. Никогда не оставляйте малолетних детей одних без присмотра, даже на непродолжительный промежуток времени.
- Перед выходом из дома проверьте, выключены ли все газовые приборы. Не оставляйте открытый огонь без присмотра!

При обнаружении пожара или признаков горения в здании, помещении (задымление, запах гари, повышение температуры воздуха и др.) необходимо:

1. Немедленно сообщить об этом по телефону в пожарную охрану по номерам телефонов:
- **со стационарного телефона: «101», «01».**
- **с мобильного телефона: «112».**

При этом необходимо назвать адрес объекта, место возникновения пожара, а также сообщить свою фамилию.

2. Принять посильные меры по эвакуации людей и тушению пожара.

Органы федерального государственного пожарного надзора настоятельно рекомендует Вам оборудовать свои дома автономными дымовыми пожарными извещателями, а также первичными средствами пожаротушения (огнетушители, автономные модули тушения пожаров), которые также могут оказать неоценимую помощь при ликвидации загораний на ранней стадии.

ФЕДЕРАЛЬНЫЙ ГОСУДАРСТВЕННЫЙ ПОЖАРНЫЙ НАДЗОР ПРЕДУПРЕЖДАЕТ



КУРЕНИЕ В СОСТОЯНИИ ОПЬЯНЕНИЯ — ЧАСТАЯ ПРИЧИНА ПОЖАРОВ И ГИБЕЛИ ЛЮДЕЙ

ФЕДЕРАЛЬНЫЙ ГОСУДАРСТВЕННЫЙ ПОЖАРНЫЙ НАДЗОР ПРЕДУПРЕЖДАЕТ

ПАМЯТКА РОДИТЕЛЯМ


МАМЫ и ПАПЫ!

- храните спички, зажигалки в недоступном для МЕНЯ месте
- не разрешайте МНЕ самостоятельно пользоваться газовыми и электрическими приборами, топить печи
- объясните МНЕ, что в случае возникновения пожара необходимо выбегать на улицу и ни в коем случае не прятаться
- не запугивая МЕНЯ, расскажите правила безопасности и «проиграйте» различные ситуации
- выучите со МНОЙ домашний адрес и номер телефона, чтобы при необходимости Я смог сам обратиться за помощью в службу спасения
- возле телефона на листе бумаги напишите номера экстренных служб и объясните МНЕ, при каких обстоятельствах ими можно воспользоваться


*И, самое главное,
ни при каких
обстоятельствах
не оставляйте МЕНЯ
без присмотра!*



**СОБЛЮДАЙ ПРАВИЛА
ПОЖАРНОЙ БЕЗОПАСНОСТИ!**



01



**ПУСТЬ ЗНАЕТ КАЖДЫЙ ГРАЖДАНИН
ПОЖАРНЫЙ НОМЕР - 01**

Памятка охотникам и рыболовам

От вас зависит сохранность лесов от пожаров. Общаясь с природой, находясь в лесу, бдительно охраняйте его от огня!



Здоровый лес - это и полноводные реки, и устойчивые урожаи, и чистый воздух. Лес кормит людей и животных, защищает жизнь на планете, сдерживает экологический кризис. Нет лучшего места для отдыха, чем лес, с его красотой, задумчивой и трогательной, с его многообразием животного мира. Так будьте же внимательны, не навлекайте на лес беду неосторожным обращением с огнем!



Лесные пожары сокращают площади охотничьих угодий, приводят к резкому сезонному колебанию уровня воды в реках, в результате которого рыбы лишаются мест для нереста. Резкий спад воды приводит к массовой гибели мальков. Непотушенные костры, спички, окурки - главные враги леса!



Находясь в лесу, костер разжигайте только около водоема на почве без мха и торфа. Перед уходом погасите костер до последней искры.

Не употребляйте на охоте пыжи из тлеющих материалов.

БЕРЕГИТЕ ЛЕС ОТ ПОЖАРОВ!